

■ MONDE : Début des semis dans la Corn Belt

Du 08/04 au 15/04, les cours de l'échéance mai à Chicago ont gagné 18 \$/t pour se situer à 320 \$/t. Le week-end pascal a permis aux fonds de briser la résistance technique à la hausse. Les cours du maïs à Chicago sur la 1^{ère} échéance dépassent ainsi 8 \$/boisseau, leur plus haut niveau depuis la mi-2012. A ce jour, les fondamentaux ne semblent pas justifier une telle hausse malgré la poursuite de la guerre en Ukraine, une correction à la baisse pourrait donc avoir lieu.

Aux Etats-Unis, les semis de maïs dans la Corn Belt ont commencé. Un temps frais et humide ralentit les chantiers. Au 17/04, 4% des maïs étaient semés contre 6% à cette date en moyenne (2017-2021). Les températures devraient augmenter mais le temps restera humide cette semaine.

La décision de Joe Biden d'autoriser toute l'année les ventes de E-15 et d'accélérer la distribution de ce carburant hors du Midwest soutenait également les cours la semaine passée. Il s'agit d'un soutien clair aux producteurs d'éthanol et de maïs, après la révocation des exemptions d'incorporations d'éthanol pour certaines raffineries, et d'une tentative de limiter l'inflation sur les carburants avant les élections de mi-mandat.

La semaine passée, avec 1,7 Mt, les contractualisations à l'export pour la campagne actuelle et la campagne 2022/23 se situaient dans les attentes des opérateurs. On note cependant l'achat par la Chine d'un peu plus de 1 Mt pour les 2 campagnes.

La Chine inquiète les marchés du fait de la propagation de l'épidémie de Covid dans le pays. La politique de confinement strict est maintenue avec le confinement de Shanghaï, l'un des principaux ports mondiaux, laissant craindre de nouvelles perturbations logistiques au niveau mondial.

Au Brésil, les producteurs continuent de s'inquiéter du manque de pluie. Sur le centre du pays, les précipitations sont rares depuis plusieurs semaines et les modèles météo laissent apercevoir un début plus précoce que prévu de la saison sèche ce qui pourrait affecter les rendements du maïs safrinha. Le temps sec devrait se maintenir cette semaine.

En Argentine, la récolte des maïs précoces se poursuit mais la logistique à l'export a été perturbée par une grève massive des camionneurs la semaine passée. Un protocole d'accord a été signé avec le gouvernement pour limiter l'impact de la hausse des prix du carburant.

■ EUROPE : Semis difficiles en Ukraine

Au 18/04, 216 Kha de maïs ont été semés en Ukraine. Si la Russie a évacué le nord du pays et la région de Kiev, les champs ne sont pour autant pas forcément praticables dans cette zone du fait de la présence de mines et de la persistance des problèmes logistiques (semences, carburant...).

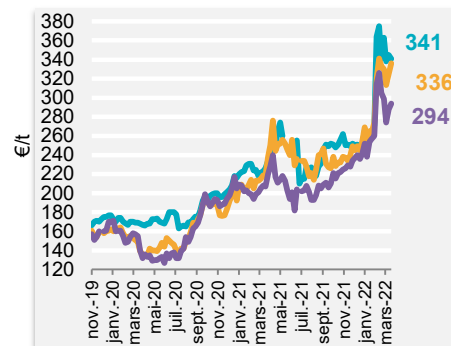
Dans son rapport d'avril, par rapport à mars, Stratégie Grains revoit en légère hausse de 20 Kha sa prévision de surfaces de maïs grain pour l'UE pour la campagne 2022/23. Celle-ci est désormais estimée à 9,13 Mha contre 9,28 Mha en 2021/22.

■ FRANCE : Forte hausse des prix

Dans son bilan d'avril, par rapport à mars, pour la campagne actuelle, FranceAgriMer a revu en baisse de 50 Kt les utilisations en FAB (3,2 Mt) du fait de l'influenza aviaire. Les exportations sont revues en hausse de 113 Kt (5,7 Mt). Du fait de la semaine de Pâques, les acheteurs espagnols sont moins présents. Au 11/04, 8% des maïs étaient semés contre 16% à la même date en 2021.

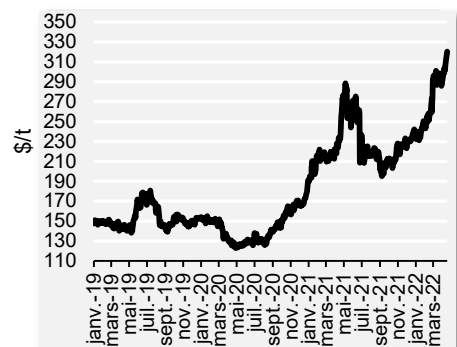
Les prix en nouvelle récolte suivent la dynamique américaine. L'échéance novembre 2022 d'Euronext a gagné plus de 17 €/t pour se situer à 317,5 €/t.

Prix FOB internationaux au 15/04/2022



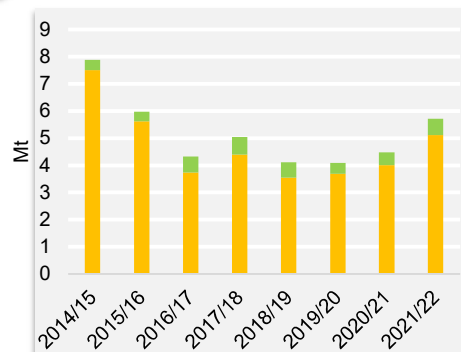
Fob français majorations mensuelles comprises. Echéance avril-juin 2022

Cours du maïs à Chicago - 1^{ère} échéance



Source : CBOT

Exportations françaises de maïs



Source : FranceAgriMer, avril 2022

