

■ MONDE : Météo contrastée en Amérique du Sud

Du 15/10 au 22/10, les cours de l'échéance décembre à Chicago ont gagné 4 \$/t pour se situer à 211,5 \$/t.

Après une correction liée au rapport mensuelle de l'USDA, les cours ont de nouveau augmenté cette semaine du fait de la tension persistante sur les bilans céréaliers mondiaux, notamment en blé, et du retour à un bon niveau des exportations américaines de maïs, après un début de mois très perturbé du fait de l'ouragan Ida. La hausse continue des cours du pétrole apporte également un soutien à la production d'éthanol. Ces éléments limitent la pression à la baisse liée à l'avancée de la récolte américaine.

Au 18/10, 52% des maïs américains étaient récoltés contre 41% à cette date en moyenne (2016-2020). La météo permet une progression rapide des chantiers de récolte mais ceux-ci devraient ralentir cette semaine du fait de précipitations importantes attendues sur le centre de la Corn Belt.

Dans son rapport d'octobre, par rapport à septembre et pour la campagne 2021/22, le CIC revoit en légère hausse, 1 Mt, la production mondiale de maïs (1210 Mt) du fait de la situation américaine. Les utilisations mondiales restent stables d'un mois sur l'autre (1201 Mt). Les stocks mondiaux sont revus en hausse de 4 Mt par rapport à septembre (285 Mt) mais restent inférieurs de 12% à la moyenne des 5 dernières campagnes.

Malgré un nouveau record d'importations en août (3,2 Mt), le niveau de la demande chinoise continue d'interroger alors que le pays connaît une bonne récolte de maïs. Le prix du porc en Chine a fortement diminué et le marché devrait rester perturbé pour les mois qui viennent selon les autorités, les importations et la trituration de soja sont également en baisse. Le CIC estime les importations chinoises de maïs pour la campagne à 16 Mt contre 26 Mt pour l'USDA.

Au Brésil les semis de soja et de maïs de pleine-saison bénéficient des précipitations et progressent très rapidement. A la fin de la semaine passée, 57% des maïs de pleine-saison et 24% des sojas étaient semés contre respectivement 43% et 16% en moyenne à cette date (2016-2020). En Argentine, des pluies sont attendues cette semaine sur le centre de la zone de production alors que le déficit hydrique persiste. Au 21/10, 26% des maïs étaient semés contre 33% en moyenne (2016-2020). 65% des maïs étaient en conditions « bonnes à excellentes » contre 59% la semaine passée.

■ EUROPE : Révision en baisse des importations

Dans son rapport d'octobre, par rapport à septembre, Stratégie Grains réévalue la production de l'UE à 67,5 Mt (+2,6 Mt) du fait de révisions en hausse en Pologne, en France et en Roumanie principalement. En conséquence, ce rapport évalue les importations UE pour la campagne 2021/22 à la baisse par rapport au mois dernier. Celles-ci sont désormais attendues à 13,9 Mt (-0,5 Mt).

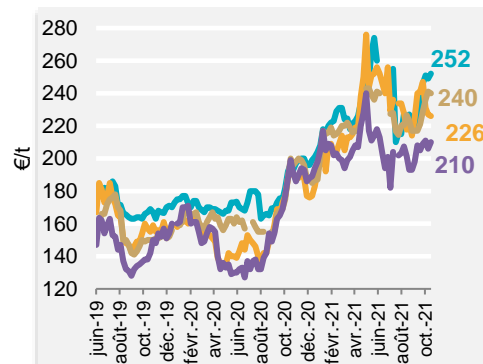
Stratégie Grains projette une baisse des surfaces de maïs de l'UE de 2% pour la campagne 2022/23 du fait d'une baisse des transferts du maïs fourrage vers le maïs grain.

■ FRANCE : Progression de la récolte

Selon CéréObs, au 18/10, 32% des maïs français étaient récoltés contre 75% à cette date en 2020. La semaine passée, la tempête Aurora a causé localement des dégâts sur la moitié nord du pays.

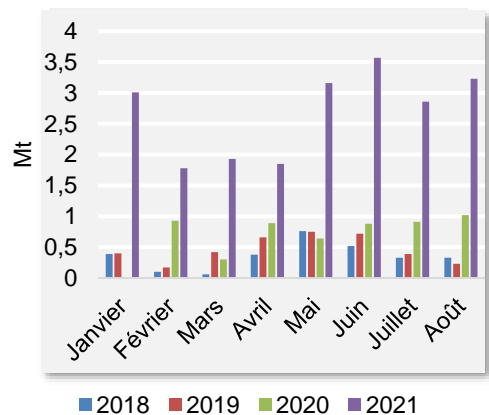
L'échéance novembre d'Euronext a gagné 4€/t la semaine passée pour se situer à 249 €/t au 22/10. Le potentiel de baisse dans les prochaines semaines, liée à la récolte, restera limité par la tension sur les bilans céréaliers.

Prix FOB internationaux au 22/10/2021



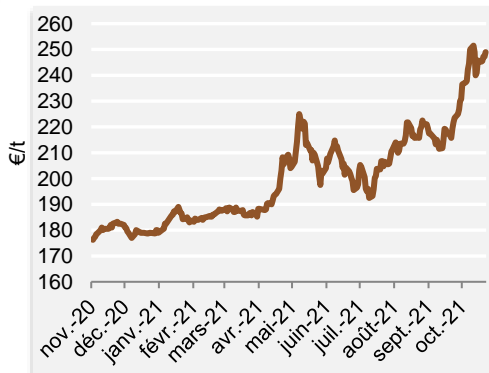
Fob français majorations mensuelles comprises. Echéance octobre-décembre 2021

Importations mensuelles de maïs - Chine



Source : Douanes chinoises

Cours de l'échéance novembre 2021 - Euronext



Source Euronext, octobre 2021