

MONDE : Stocks US tendus pour la fin de campagne

Du 02/04 au 09/04, les cours de l'échéance mai à Chicago ont progressé de 7 \$/t pour se situer à 227 \$/t. En nouvelle récolte, le cours du contrat décembre 2021 a également augmenté.

Cela s'explique par le rapport d'avril de l'USDA qui annonce un bilan américain encore plus tendu que prévu. En effet, par rapport à mars, l'USDA a laissé la production américaine inchangée mais du fait des derniers achats chinois, la projection d'exportations, déjà record, a été relevée de 1,9 Mt (68 Mt). Les usages domestiques ont également été revus en hausse : la FAB de 1,3 Mt mais également l'éthanol, qui retrouve son niveau de production moyen, de 630 Kt. En conséquence, les stocks de report pour la campagne 2020/21 ont été une nouvelle fois revus en baisse de 3,7 Mt. A 34,3 Mt ceux-ci se situent sous les attentes des opérateurs et augurent de stocks tendus pour la fin de campagne actuelle mais également pour le début de la campagne 2021/22. Le ratio stocks/utilisation se situe désormais à 9,3% contre 13,7% en 2019/20.

Cette révision au bilan américain touche aussi le bilan mondial. L'USDA a diminué les stocks mondiaux de 3,8 Mt. Avec 283,9 Mt ceux-ci se situent légèrement sous les attentes des opérateurs.

En Argentine, la semaine passée a été marquée par de nouvelles pluies ce qui contribue à la stabilisation des maïs tardifs. Cependant, par rapport à mars, l'USDA a révisé en baisse de 500 Kt sa projection de production pour le pays (47 Mt). La récolte se poursuit à un rythme ralenti. Au 8/04, 30% des maïs étaient en conditions « bonnes à excellentes » contre 27% une semaine auparavant. A cette même date, 12% des maïs étaient récoltés contre 21% en moyenne sur 2015-2020. Cette semaine devrait s'annoncer sèche. Au Brésil, l'ensemble du maïs safrinha est désormais semé mais les producteurs s'inquiètent de l'installation d'un temps relativement sec sur le centre du pays où les pluies pourraient demeurer éparses cette semaine. L'USDA a laissé sa projection de production inchangée à 109 Mt.

EUROPE : Exportations ukrainiennes revues en baisse

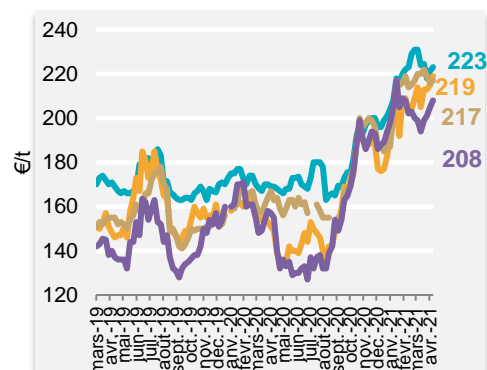
Dans son rapport d'avril, par rapport à celui de mars, l'USDA a revu en baisse de 1 Mt les exportations ukrainiennes de maïs désormais projetées à 23 Mt. Ceci s'explique par un rythme de chargement bien différent des campagnes précédentes. L'origine ukrainienne est moins disponible du fait des aléas climatiques de l'été 2020 et est moins compétitive sur un certain nombre de marchés importants dont l'UE (exportations ukrainiennes en baisse de 50%). Seule la Chine augmente ses importations en provenance de la Mer Noire en 2020/21.

Les semis de maïs ont débuté en Ukraine, dans la partie sud du pays. Les producteurs devraient cependant favoriser le tournesol, plus rentable, ce qui conduirait à une légère baisse des surfaces par rapport à 2019/20. Si la situation est actuellement favorable aux semis, les producteurs s'inquiètent de certains modèles météo qui annoncent un temps plus sec et plus chaud que la normale sur les pourtours de la Mer Noire lors des trois prochains mois.

FRANCE : Semis de maïs

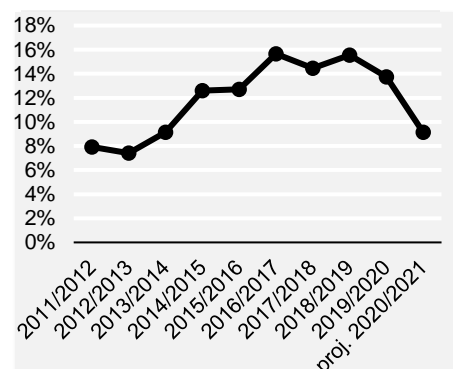
Selon CéréObs, au 05/04, 9% des maïs étaient semés en France. Les semis ont été limités par la vague de froid la semaine passée mais devraient reprendre avec un retour aux normales de saison annoncé à partir de cette fin de semaine.

Prix Fob internationaux au 09/04/2021



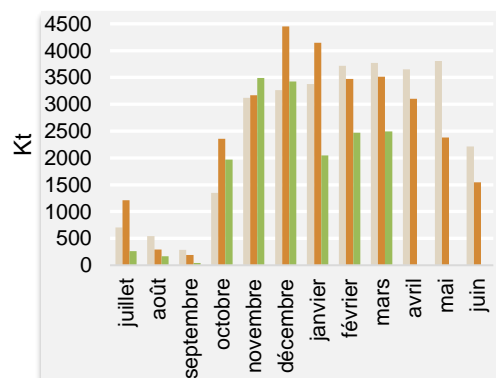
Fob français majorations mensuelles comprises. Echéance avril-juin 2021

Ratio stocks/utilisation – Maïs - USA



Source : USDA

Exportations ukrainiennes de maïs



Source : UkrAgroConsult

■ 2018/19 ■ 2019/20 ■ 2020/21