

## MONDE : Météo problématique en Amérique du Sud

Du 26/02 au 05/03, les cours de l'échéance mai à Chicago ont perdu 1 \$/t pour se situer à 215 \$/t. La semaine a été une nouvelle fois marquée par une importante volatilité.

Les opérateurs s'inquiètent du manque de nouvelles ventes à l'export ces dernières semaines. Les contractualisations semblent marquer le pas alors que l'origine américaine est désormais un peu moins compétitive que le maïs argentin alors que les maïs argentins précoces sont en cours de récolte. De même, la remontée du dollar face aux autres monnaies, dans l'anticipation par les marchés d'une remontée des taux de la banque centrale américaine, pourrait handicaper l'origine américaine à l'export si elle persistait. Cependant, si le rythme des contractualisations ralentit, les livraisons physiques restent dynamiques. Elles devront se poursuivre à un rythme soutenu sur la 2<sup>e</sup> partie de campagne. A cette date, les Etats-Unis ont expédié 38% du total de maïs contractualisés par la Chine (environ 17 Mt).

Les cours sont néanmoins soutenus par la situation en Amérique du Sud. En Argentine, les modèles météo annoncent une nouvelle semaine de pluies éparées et de chaleur au-delà des normales de saisons. Les pluies ne pourraient revenir que dans 10 jours. Au 04/03, les conditions de cultures des maïs ont été dégradées de 5 points par rapport à la semaine précédente, avec 25% des maïs en conditions « bonnes à excellentes ». Les maïs tardifs souffrent, à l'instar des précoces plus tôt dans la campagne, alors qu'ils sont en phase de floraison, et pour les plus avancés, de remplissage du grain. La récolte des maïs précoces débute, ce qui devrait permettre d'avoir un indicateur d'impact de la phase de sécheresse des derniers mois dans les prochaines semaines. Au Brésil, les pluies sur le centre du pays continuent de ralentir les chantiers de récolte du soja et de semis des maïs safrinhas malgré de récents progrès. Au 03/03, 39% des maïs safrinhas étaient semés contre 67% à la même date l'année passée. Les premières récoltes des maïs safras (pleine saison) révèlent des rendements décevants dûs à la sécheresse.

Les opérateurs seront attentifs à la parution du rapport mensuel de l'USDA demain. Ils attendent une révision en baisse des stocks américains et mondiaux et une révision en baisse des productions sud-américaines.

Le CIC s'attend à un nouveau record mondial de surfaces pour la campagne 2021/22 avec 199,2 Mha (+0,7%) principalement du fait d'une hausse aux Etats-Unis avec 34,2 Mha (+2,5%). Les stocks mondiaux devraient rester bas du fait d'une consommation dynamique.

## EUROPE : Quelles surfaces pour 2021/22 ?

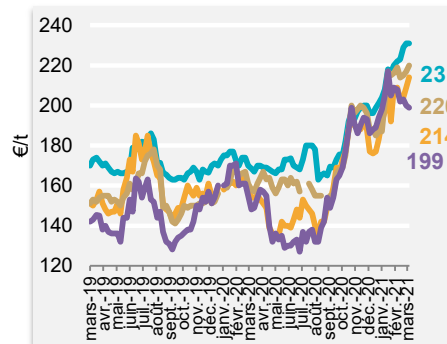
Du 26/02 au 05/03, les cours de l'échéance novembre 2021 sur Euronext ont gagné 1,25 €/t pour se situer à 188,75 €/t.

Pour la prochaine campagne, le CIC s'attend à une baisse des surfaces de 2% dans l'UE à 8,8 Mha avec un report sur les cultures d'hiver. Les surfaces devraient rester supérieures à la moyenne quinquennale du fait du contexte de prix élevé. En Mer Noire, le CIC s'attend à une hausse des surfaces de près de 3% en Ukraine (5,6 Mha) mais à une baisse de 100 Kha en Russie (2,7 Mha).

## FRANCE : Début des semis

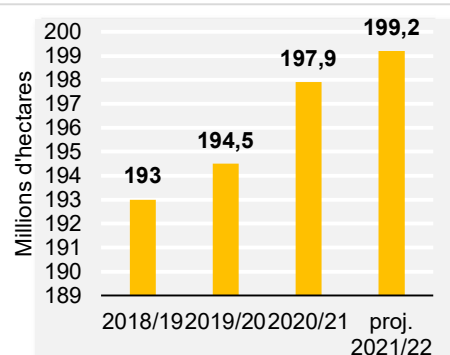
Les semis les plus précoces pour la campagne 2021/2022 ont débuté dans certaines zones.

### Prix Fob internationaux au 05/03/2021



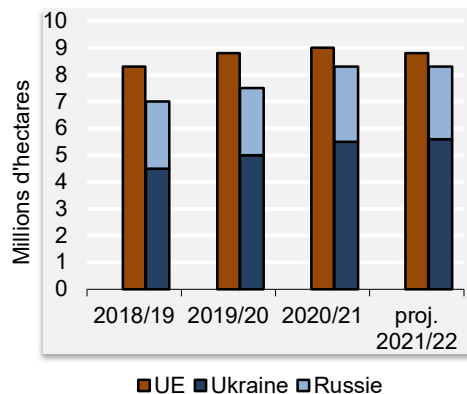
Fob français majorations mensuelles comprises. Echéance avril-juin 2021

### Surfaces mondiales de maïs



Source : CIC

### Surfaces de maïs dans l'UE et en Mer Noire



Source : CIC