

■ MONDE : Révision des stocks américains

Du 25/09 au 02/10, les cours de l'échéance décembre à Chicago ont gagné 6 \$/t pour se situer à 149 \$/t.

Cette hausse s'explique par la parution du rapport trimestriel de l'USDA sur les stocks. En effet, celui-ci a fortement revu en baisse les stocks américains de maïs. Les stocks au 01/09 sont estimés à 51 Mt soit 11% en dessous du chiffre attendu par les opérateurs. De ce fait, le bilan de l'USDA d'octobre, qui paraîtra cette fin de semaine, devrait être revu et les stocks de reports américains pourraient s'alléger et passer sous les 60 Mt contre 64 Mt dans le rapport de septembre. Par ailleurs, on s'attend à une révision en baisse de la production américaine du fait des gels qui ont touché les maïs du Dakota du Nord et d'une révision en baisse des surfaces récoltées en Iowa suite à la tempête de début août. Dans ce contexte, les fonds non commerciaux ont la position nette acheteuse la plus importante à cette période depuis 2015.

Les chiffres hebdomadaires de la demande sont contrastés. Malgré l'absence de la Chine sur les marchés internationaux cette semaine (célébration de la fête nationale), les ventes nettes à l'export, avec 2 Mt, se situent au-delà des attentes des opérateurs, principalement sur des marchés traditionnels pour les Etats-Unis (Mexique et Japon). En revanche, l'industrie d'éthanol reste déprimée du fait de l'épidémie de coronavirus : la production baisse cette semaine 3% par rapport à la semaine précédente, avec 881 mille barils/jour.

La semaine s'annonce sèche sur la Corn Belt ce qui devrait favoriser l'avancement des chantiers de récolte.

En Argentine, 15% des semis ont été effectués contre 21% à cette date en moyenne ces 5 dernières campagnes. La zone de production souffre de la sécheresse, aucune pluie n'est attendue cette semaine, et les conditions de culture des maïs se dégradent. 43% étaient en condition bonnes à excellentes au 1^{er} octobre, un repli de 5 points par rapport à la semaine précédente.

Au Brésil, quelques pluies sont attendues sur le centre-Ouest ce qui pourrait accélérer le semis des sojas précédant les maïs safrinha. Au 02/10, seuls 2% des sojas étaient semés contre 10% à cette date les 5 dernières campagnes. L'essentiel des semis ont lieu en octobre. En revanche, les semis de maïs safra (pleine saison), ayant lieu dans les Etats plus méridionaux et mieux arrosés, sont en avance par rapport à la moyenne quinquennale.

■ EUROPE : Projection d'importations en hausse

Au 02/10, 18% de la récolte ukrainienne était effectuée. Les premiers rendements sont inférieurs à la moyenne ce qui devrait confirmer une récolte entre 33 et 35 Mt. Les opérateurs attendent une révision en ce sens dans le rapport de l'USDA d'octobre. Par ailleurs, la sécheresse touche la zone de la Mer Noire et en particulier la moitié orientale de l'Ukraine. Une baisse des surfaces des cultures d'automne conduirait à un report sur les cultures de printemps en particulier le tournesol et le maïs.

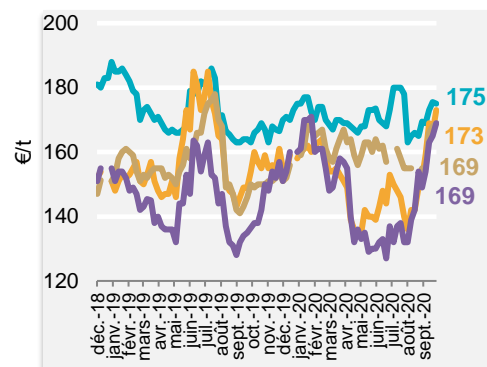
Dans son bilan de septembre, par rapport à août, la Commission Européenne revoit en hausse les prévisions d'importations (19 Mt, +400 Kt).

■ FRANCE : Pluie et tempête freinent la récolte

En France, au 28/09, Céréobs annonce que 32% des maïs ont été récoltés. Les pluies et la tempête Alex ont retardé les chantiers à partir de la fin de semaine passée. La fin de cette semaine s'annonce plus sèche.

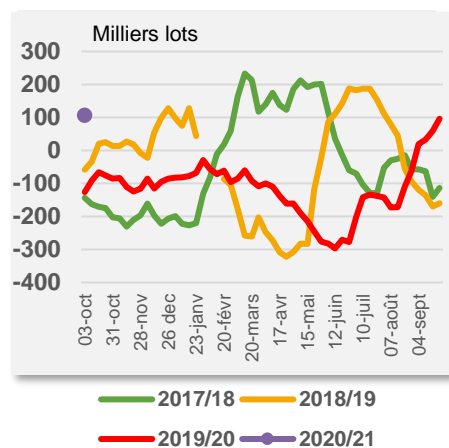
N°582 • Lundi 5 octobre 2020

Prix Fob internationaux au 02/10/2020



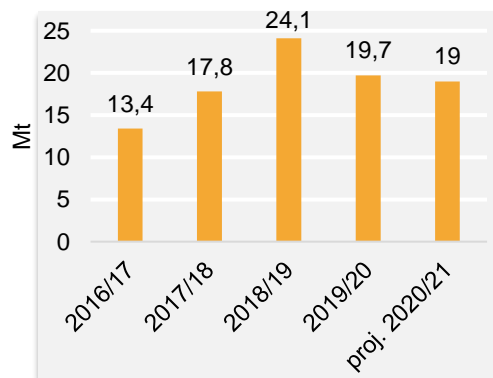
Fob français majorations mensuelles comprises. Échéance octobre décembre 2020

Position nette des fonds non-commerciaux à Chicago



Source : CFTC

Importations UE



Source : DG AGR