

MONDE : Remontée des cours américains en août

Les cours de l'échéance décembre à Chicago ont gagné près de 15 \$/t au mois d'août. En effet, après un rapport mensuel de l'USDA plutôt baissier en début de mois (projection de récolte américaine de 388 Mt), les cours ont connu un mouvement de hausse. C'est d'abord le fait de la tempête Derecho en début de mois qui a fortement touché les cultures et les capacités de stockage en Iowa, principal état producteur de la Corn Belt (environ 20% de la production américaine), mais également, plus largement, d'une dégradation continue des conditions de cultures du maïs, notamment du fait du manque de pluie qui pénalise le remplissage. Ainsi, 64% des maïs américains sont jugés en conditions « bonnes à excellentes » soit 8 points de moins qu'en début de mois. Par ailleurs, la demande contribue également à la hausse des cours avec d'importants achats chinois signalés au long du mois dans un contexte de forte demande en alimentation animale et de tensions sur les approvisionnements en orge et en drèches (hausse des droits de douane). Dans ce contexte, les fonds non-commerciaux réduisent leur position nette vendeuse.

Cependant, cette amélioration des cours américains doit être observée avec précaution. En effet, la demande chinoise pourrait s'affaiblir une fois le quota d'importations à droits de douane réduits (7 Mt) utilisés alors que la demande de l'industrie de l'éthanol, à laquelle se destine en moyenne 40% de la production américaine, stagne à un niveau inférieur à la moyenne depuis quelques semaines. Par ailleurs, la récolte américaine devrait rester très importante avec un rendement moyen conséquent (111 q/ha pour l'analyste ProFarmer après son tour de plaine). Il en va de même au niveau mondial où le CIC évalue la production, dans son rapport d'août, à son plus haut historique avec 1166 Mt. De plus, si l'augmentation des cours a été forte en août, ceux-ci, avec environ 141 \$/t, restent encore inférieurs de 10 \$/t à leur niveau d'avant la pandémie de Covid-19.

EUROPE : Révision en baisse des rendements

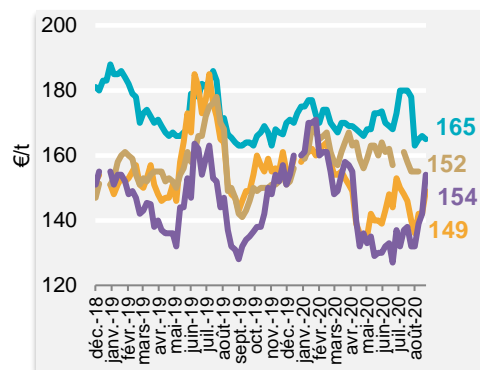
Dans le rapport MARS d'août, la Commission Européenne a revu en baisse sa projection de rendement par rapport au mois de juillet. Du fait de la sécheresse, elle est désormais de 80 q/ha (-2 q/ha). Celle-ci touche particulièrement la France et l'Allemagne mais également la zone de la Mer Noire (Bulgarie et Roumanie) où les zones orientales sont particulièrement touchées. Il en va de même en Ukraine (centre et sud) et dans le sud de la Russie où la formation et le remplissage des grains ont été pénalisés par un temps chaud et sec. La dégradation du potentiel de production ukrainien devrait toutefois être limité du fait de la hausse des surfaces.

Au 24/08, l'UE avait importé un peu plus de 2 Mt de maïs, un rythme plus élevé que celui de la campagne précédente (1,8 Mt) et que la moyenne des 3 dernières campagnes (1,7 Mt). L'origine brésilienne, très compétitive, est la mieux représentée.

FRANCE : Des maïs à la peine

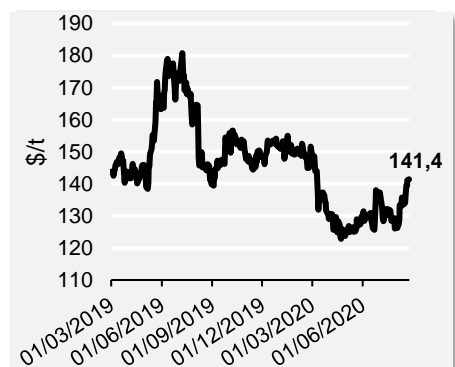
Du fait de pics de chaleur et d'un manque prolongé de précipitations, les conditions de cultures des maïs français se sont dégradées en août. 62% sont en conditions « bonnes à très bonnes » fin août soit un repli de 15 points par rapport au mois précédent. 37% des maïs ont atteint le stade « 50% d'humidité du grain ». Du fait de cette situation et de la remontée des cours américains, les cours physiques connaissent une légère hausse ces dernières semaines.

Prix Fob internationaux au 28/08/2020



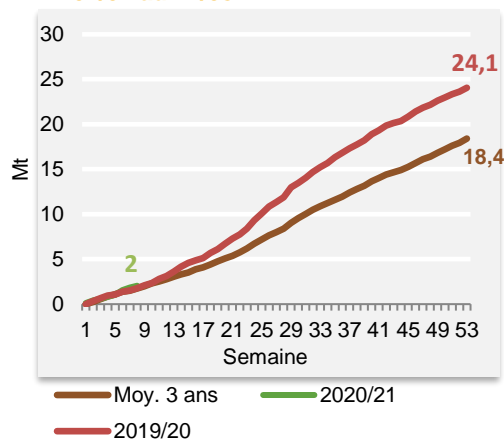
Fob français majorations mensuelles comprises. Échéance août-septembre 2020

Cours du maïs à Chicago - 1^{ère} échéance



Source : CBOT

Importations européennes de maïs du 01/07 au 24/08



Source : BCE