

MONDE : Hausse des cours à Chicago

Du 22/05 au 29/05, les cours de l'échéance juillet à Chicago ont gagné 3 \$/t pour se situer à 128 \$/t. Cette remontée des cours s'explique par la projection d'un mois de juin chaud et sec sur le Midwest par le CPC. Au 31/05, 93% des maïs américains étaient semés contre 89% en moyenne ces 5 dernières campagnes. 74% des maïs sont en conditions « bonnes à excellentes », un chiffre légèrement supérieur à la moyenne.

Le renforcement des tensions sino-américaines tempère la hausse des cours. Suite aux critiques de D.Trump sur la gestion de la crise hong-kongaise, la Chine a interdit à ses entreprises publiques d'acheter du porc et du soja américain. Des achats de soja brésilien, pourtant plus cher, ont eu lieu la semaine passée.

L'actualité concernant la demande est contrastée. Du fait des problématiques d'abattage et par rapport à avant l'épidémie, les abattages de bœuf sont en recul de 10% et ceux de porcs de 20%. Cela fait craindre un recul de la demande en alimentation animale. Par ailleurs, la semaine passée, les exportations hebdomadaires étaient de 427 Kt, un faible niveau. Seul l'éthanol apporte un support. Par rapport à la semaine précédente, la production est en hausse de 9% (724 mille barils/jour) et les stocks en baisse de 2% (23,2 millions de barils), à leur plus bas niveau depuis janvier.

Au Brésil, les pluies importantes sur le sud du pays depuis plusieurs semaines permettent d'améliorer légèrement la situation des maïs safrinha semés tardivement mais elles sont trop tardives pour la majeure partie de la production. De ce fait, le CIC revoit en baisse sa prévision de récolte brésilienne de 1,4 Mt (100,4 Mt) par rapport à la campagne précédente. Au Mato Grosso, la récolte des maïs safrinhas les plus précoces débute.

Dans son rapport de mai, le CIC revoit, par rapport au mois précédent et pour la campagne 2020/21, la production mondiale en hausse de 11 Mt à 1169 Mt, la consommation mondiale en hausse de 4 Mt à 1177 Mt et les stocks de report de 8 Mt à 298 Mt. Les chiffres pour la campagne 2019/20 sont quasiment inchangés.

EUROPE : Hausse de la projection de production UE

Dans son bilan de mai, la Commission Européenne revoit, par rapport à avril, la production européenne pour la campagne 2020/21 en hausse de 1,9 Mt à 71,4 Mt du fait d'une révision en hausse des surfaces de maïs semés.

Par ailleurs, ces dernières semaines, les différentes mesures de soutien à la reprise de l'activité économique en Europe annoncées par la Commission Européenne ont conduit à une hausse de la parité €/\$.

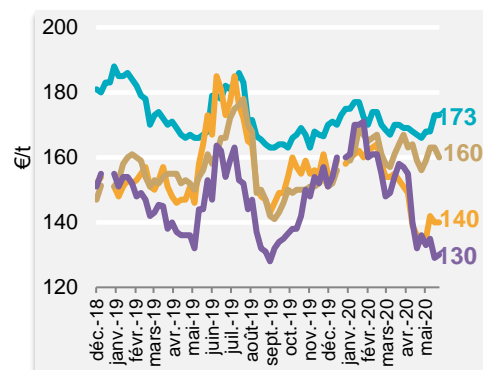
La zone de production de la Mer Noire (Roumanie, Ukraine, Russie) a de nouveau reçu des pluies importantes la semaine passée ce qui allège le déficit hydrique. Cela devrait être de nouveau le cas cette semaine et ce mois, les projections prévoient un mois de juin humide.

FRANCE : Redressement des prix physiques

La demande de maïs en FAB, notamment dans l'ouest de la France, a permis un redressement des prix physiques ces deux dernières semaines.

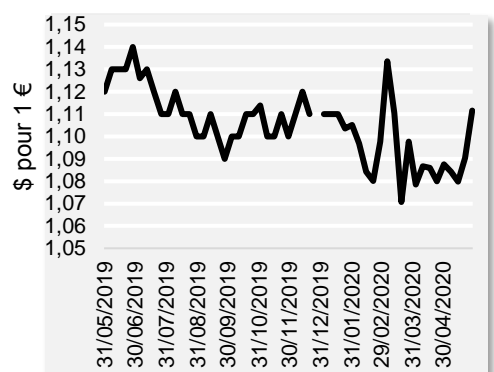
Au 25/05, CéréObs annonce que 97% des maïs sont semés, 92% sont levés et 47% ont atteint le stade 6-8 feuilles visibles. 83% des maïs sont en conditions « bonnes à très bonnes », un recul de 3 points par rapport à la semaine précédente. Des pluies importantes sont attendues sur la moitié est de la France cette semaine.

Prix Fob internationaux au 29/05/2020



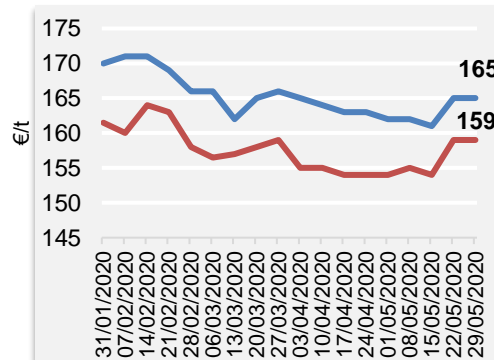
Fob français majorations mensuelles comprises. Échéance juin-juillet 2020

Evolution de la parité €/€



Source : BCE

Evolution du prix rendu Bordeaux et du prix FOB Rhin



Source : La dépêche – le petit meunier

