

MONDE : Cours stables à Chicago

Du 03/04 au 13/04, les cours de l'échéance mai à Chicago sont restés relativement stables. En effet, bien que la production d'éthanol soit toujours en grande difficulté, elle a reculé de 36% en mars, la dynamique des exportations (1,8 Mt vendues à l'export la semaine passée) et l'accord de réduction de production des pays pétroliers (OPEP+) ont soutenu les cours.

Le rapport mensuel de l'USDA, plutôt baissier n'a pas eu trop d'impact sur les cours mondiaux. Aux Etats-Unis, par rapport à mars, il revoit la consommation de maïs en baisse de 5,2 Mt. La hausse en alimentation animale (+3,8 Mt) ne compense pas la forte baisse du poste éthanol (-9,5 Mt). En conséquence, les stocks de report de la campagne 2019/20 sont vus en hausse de 5,1 Mt.

Au niveau mondial, ce même rapport, par rapport à celui de mars, voit la production mondiale en légère hausse de 1 Mt à 1113 Mt, la consommation en baisse de 4,7 Mt à 1131 Mt et les stocks en hausse de 5,7 Mt à 303 Mt.

Aux Etats-Unis, au 12/04, 3% des maïs étaient semés contre 4% en moyenne ces 5 dernières campagnes. Les semis du sud du pays sont déjà largement avancés mais ceux de la Corn Belt sont presque à l'arrêt du fait de l'humidité des sols dans certaines zones et surtout d'une vague de froid cette semaine.

En Argentine, au 08/04, 26% des maïs sont récoltés contre 19% en moyenne ces 5 dernières campagnes. Les conditions de culture sont relativement stables avec 33% des maïs en conditions « bonnes à excellentes », 1 point de plus que la semaine précédente. Le niveau du fleuve Paraná est historiquement bas ce qui perturbe les exportations.

Au Brésil, le rapport mensuel de la CONAB revoit en hausse la production de maïs. Elle gagne 1,8 Mt par rapport à avril et est désormais estimée à 101,8 Mt. Cela s'explique par une légère hausse de la projection de rendement du maïs safrinha et surtout par une révision en hausse des surfaces de maïs safrinha. Elles gagnent 310 Kha et sont désormais estimées à 13,5 Mha. Cela s'explique par des prix très incitatifs pour les producteurs brésiliens.

EUROPE : Pluies attendues en Mer Noire

Du 03/04 au 09/04, l'échéance juin sur Euronext a perdu 0,75 €/t pour se situer à 164,75 €/t.

La Roumanie suspend temporairement ses exportations de céréales vers les pays-tiers, dont le maïs, pour la durée de l'état d'urgence sanitaire.

Le rapport mensuel de l'USDA revoit en baisse les exportations russes de 0,5 Mt et les estime à 4,2 Mt. La production ukrainienne est revue en hausse de 100 Kt à 38,9 Mt, soit un nouveau record de production. Après un début de campagne extrêmement dynamique, les exportations ukrainiennes commencent à ralentir. Elles devraient toutefois se maintenir à environ 3 Mt / mois ces prochains mois.

Agritel estime les surfaces ukrainiennes de maïs pour 2020/21 à 5,35 Mha, une hausse de 7% par rapport à la campagne précédente.

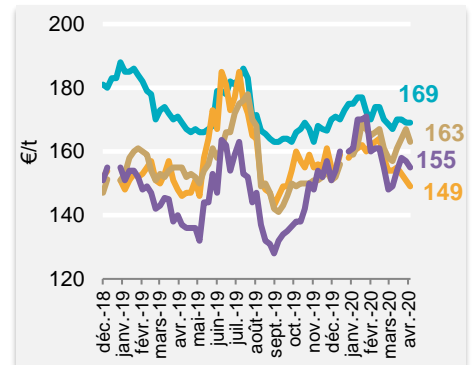
Des pluies sont attendues cette semaine sur tout le bassin de la Mer Noire ce qui devrait profiter aux semis de maïs et aux cultures en place.

FRANCE : Des semis ralentis par le manque d'eau

D'après Céréobs, 4% des maïs étaient semés au 06/04 contre 13% à la même date l'année passée. Le temps sec ralentit les semis dans de nombreuses régions.

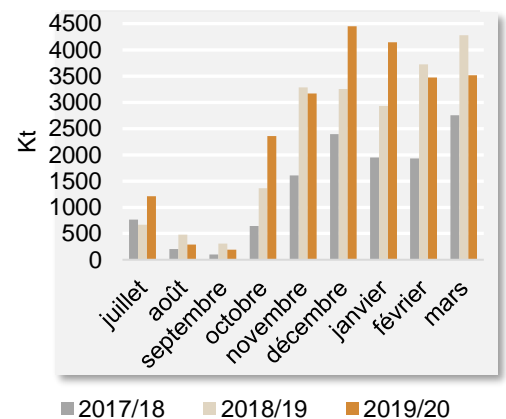
D'après Agreste, les surfaces de céréales à paille pour 2020/21 sont en net recul avec 7,3 Mha semés contre 7,6 Mha en 2019/20.

Prix Fob internationaux au 10/04/2020



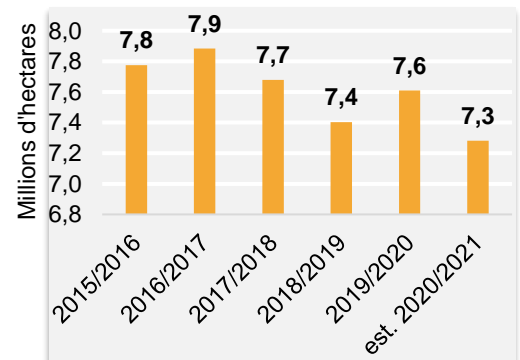
Fob français majorations mensuelles comprises. Echéance avril-juin 2020

Exportations mensuelles de maïs en Ukraine



Source : UkrAgroConsult

Surfaces de céréales à paille en France



Source : SSP-Agreste